

## División Copper Queen-Bisbee AZ

### RECONOCIMIENTO DE PELIGROS



**Las siguientes normas y pautas se aplican durante su visita al sitio de mina Copper Queen. Por su seguridad personal y la seguridad de los demás, siga estas normas y pautas en todo momento.**

#### EXENCIÓN E INDEMNIZACIÓN

En mi nombre, el de mi casa matriz y mis corporaciones subsidiarias, en contraprestación del otorgamiento del permiso para ingresar a la propiedad de Freeport-McMoRan, eximo y acuerdo mantener indemne a Freeport-McMoRan, sus afiliados, funcionarios, empleados y agentes, de todos y cada uno de los reclamos y lesiones, pérdidas y daños a cualquier persona o propiedad que surjan del ingreso a las operaciones de la empresa a partir de la fecha de esta exención.

#### RECONOCIMIENTO DE PELIGROS Y PREVENCIÓN

- Freeport-McMoRan prohíbe el transporte o el uso de bebidas alcohólicas, drogas y narcóticos en la propiedad de la empresa.
- Se debe cumplir con los letreros y normas regulatorias de tránsito en todo momento.
- Los operadores de vehículos y los pasajeros deben usar cinturones de seguridad mientras los vehículos estén en movimiento.
- Todos los vehículos de una tonelada o más deben estar asegurados y tener el freno de mano puesto cuando estén estacionados.
- Todos los vehículos de menos de 1 tonelada deben tener el freno de mano puesto cuando estén estacionados.
- Todos los vehículos están sujetos a inspecciones periódicas no anunciadas en cualquier ubicación en el sitio.
- Acérquese a los equipos móviles con precaución. Aléjese de sus puntos ciegos y haga contacto visual con el operador.
- Use la protección adecuada para la vista en las áreas en donde se realice trabajo de corte y de soldadura.
- No camine por debajo de cargas suspendidas.
- Esté alerta a los peligros de deslizamiento, tropiezo y caída.

- Cumpla con todas las áreas donde esté prohibido fumar.

#### EQUIPO DE PROTECCIÓN PERSONAL BÁSICO (EPP)

- Casco
- Gafas de seguridad con protecciones laterales
- chaleco reflectante
- Botas con punta de seguridad
- Pantalones largos que se extiendan sobre la parte superior de las botas
- Protección auditiva

#### ARMAS DE FUEGO

De acuerdo con A.R.S. 12-781, las armas de fuego deben estar ubicadas en su vehículo o en un compartimiento cerrado en su motocicleta y el arma de fuego no debe poder verse desde el exterior del vehículo automotor o de la motocicleta.

#### ESTACIONES DE DUCHAS OCULARES

Las estaciones de duchas oculares están ubicadas en todo el sitio de la mina. En caso de que se exponga a un químico o sustancia peligrosa, proceda a la estación de seguridad más cercana y enjuáguese con agua de inmediato por 15 minutos como mínimo, después busque atención médica.

#### NÚMEROS DE TELÉFONO

- Emergencia: 9-911 (desde cualquier línea fija)
- Administrador del sitio (Robert Quintanar): (520) 432-6209
- Supervisor superior del sitio (Terry Maddux): (520) 249-6290
- Supervisor de Salud y Seguridad del Sitio (John Acosta): (520) 508-7427

## RIESGOS FATALES PRESENTES EN LA DIVISIÓN DE COPPER QUEEN

Estos símbolos indican los tipos de riesgos fatales que pueden estar presentes en el área. Consulte con los supervisores del sitio antes de proceder para asegurarse de que todos los Controles fundamentales estén en el lugar para evitar que ocurra cualquier incidente grave.



Ahogamiento



Enredo y aplastamiento



Exposición a peligros eléctricos



Caída desde las alturas



Caída de objetos



Incendio



Falla del terreno



Sustancia peligrosa, exposición aguda



Sustancia peligrosa, exposición crónica



Espacios confinados



Operaciones de levantamiento



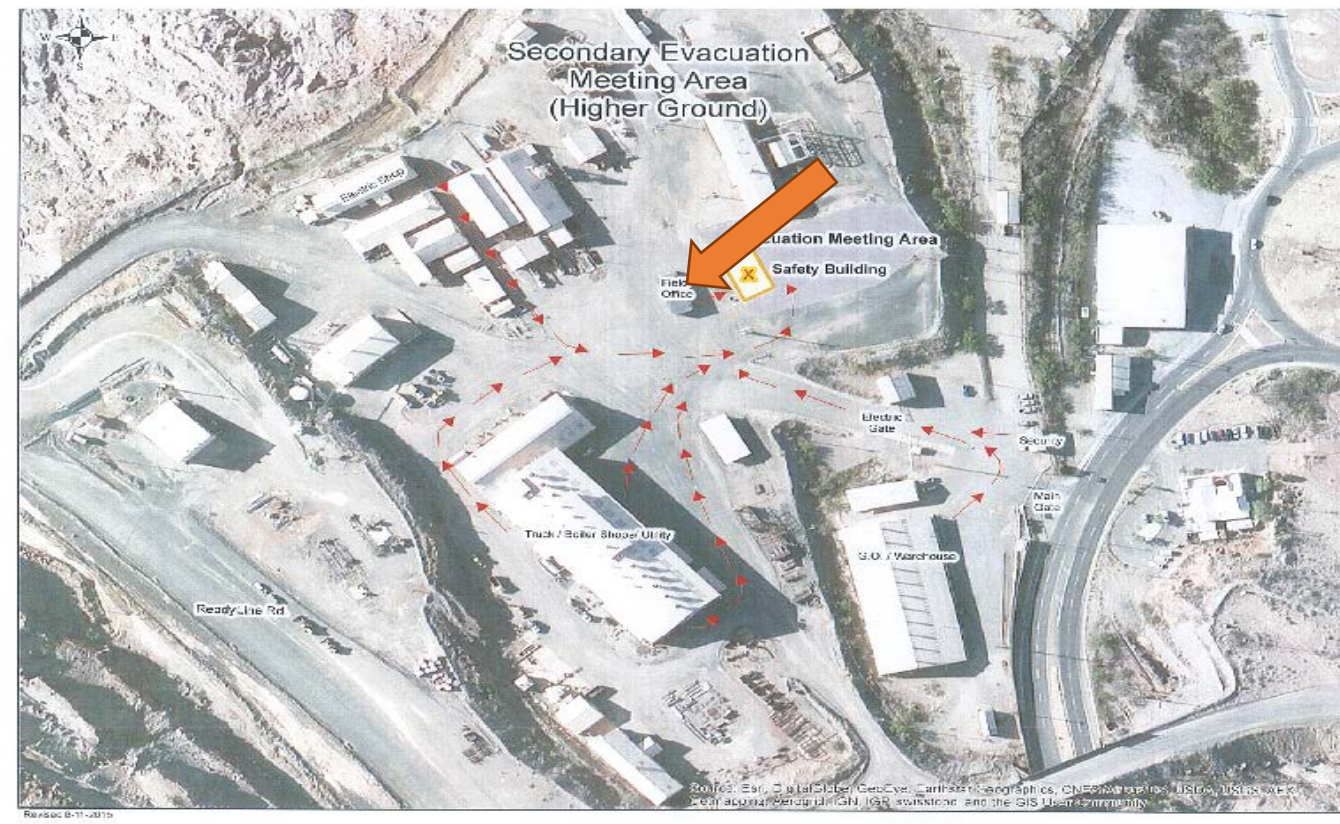
Liberación descontrolada de energía



Impacto de un vehículo en una persona



Colisión o vuelco de un vehículo



- PLAN DE EVACUACIÓN**
- La comunicación mientras se está en la propiedad debe realizarse por teléfono celular o por radio.
  - En caso de una evacuación, escuche la bocina de la mina.
  - Se dará una notificación si debe refugiarse en el lugar.
  - Si la bocina suena 9 veces, el personal se reunirá en la cabaña de seguridad para que se tome lista.
  - Si la bocina suena 5 veces, el personal se reunirá en el edificio de seguridad para que se tome lista.



**(9) TOQUES DE LA BOCINA DE LA MINA: PRESÉNTASE EN LA CABAÑA DE SEGURIDAD EN LA PUERTA PRINCIPAL**



**(5) TOQUES DE LA BOCINA DE LA MINA: PRESENTARSE EN EL EDIFICIO DE SEGURIDAD**

